

Una mirada a la producción lanera uruguaya

Visita de la IWTO a Uruguay
Cámara Mercantil de Productos del País
Montevideo, 15 de enero de 2014



Ing. Agr. (MSc) Ignacio Abella
Área de Investigación y Desarrollo
Secretariado Uruguayo de la Lana

El objetivo es presentarle al presidente de la IWTO, Mr. Peter Ackroyd y la secretaria general, Ms Elisabeth van Delden, las principales características de la producción lanera de Uruguay

Principales características

- 2,6 ovinos por habitante
- 15.000 productores tiene ovejas (mayoría de los cuales son pequeños, teniendo importancia social)
- Sistemas mixtos de producción (con ganadería de carne, mayoritariamente) y con razas doble propósito (ingresos por lana y por carne)
- Sector netamente orientado a la exportación: proveedor de lanas y carne ovina de buena calidad
- Más información en sitio Wools of Uruguay (www.wool.com.uy)

Las lanas son producidas en un ambiente a cielo abierto



Las ovejas pastorean junto con ganado de carne



Gentileza: G. Becco de LPR

Exportaciones anuales del rubro ovino período enero-diciembre 2013

Subrubros	Monto (U\$S millones)	Porcentaje
Lana y productos de lana	265.4	68
Carne ovina	96.8	25
Ovinos en pie	3.6	1
Pieles ovinas	9.6	2
Lanolina	13.2	3
Total	388.6	100 %

Fuente: SUL en base a DNA

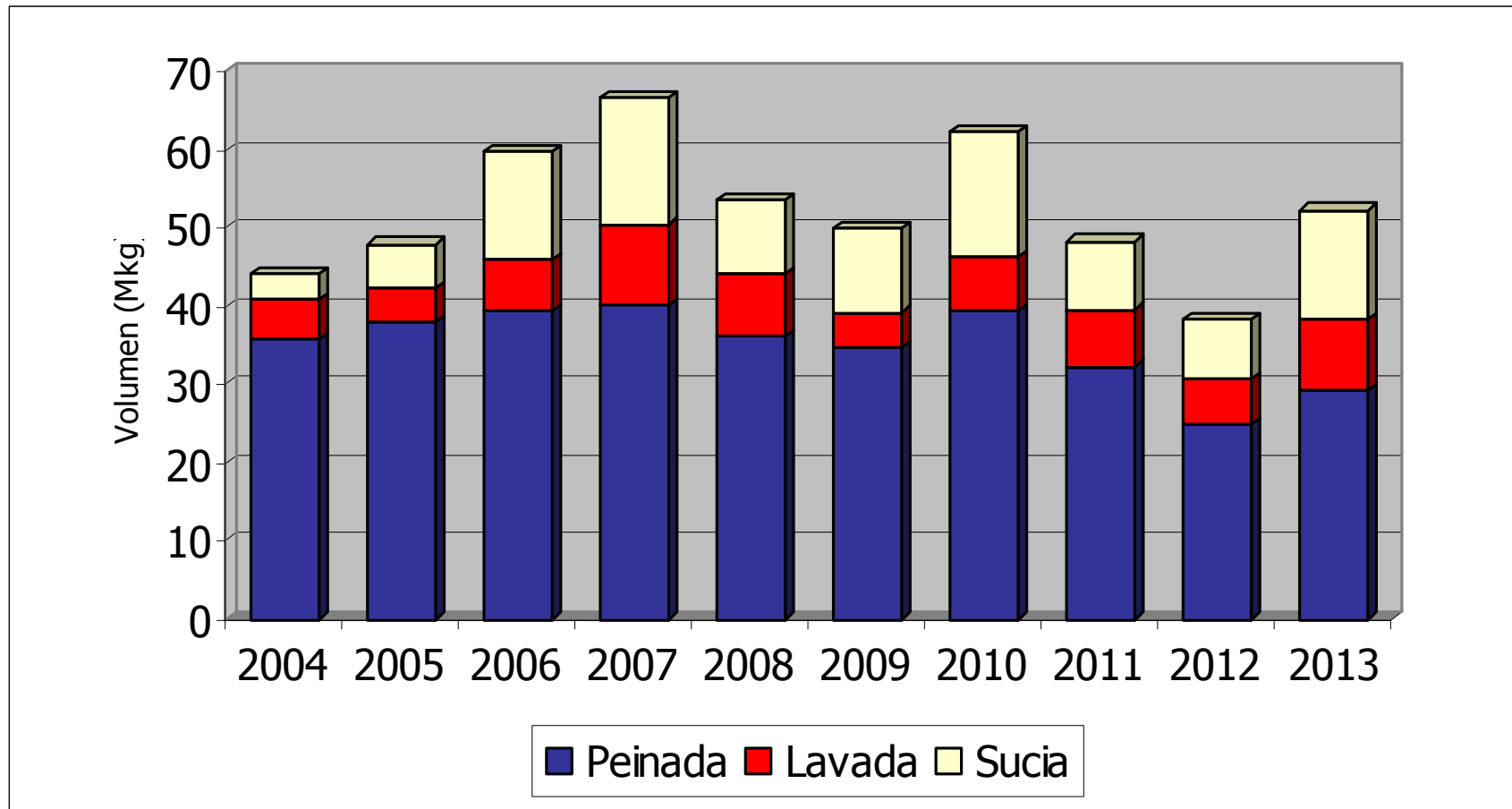
Del subrubro lana y productos de lana ...

Productos primarios son los más importantes (95 % del total)

Subrubros	Monto (U\$S millones)	Porcentaje	Principal destino
Tops	142.9	53.8 %	China (26.2 %)
Lana sucia	64.9	24.4 %	China (82.1 %)
Lana lavada	38.9	14.7 %	China (63.5 %)
Desperdicios	6.2	2.3 %	China (73.4 %)
Hilados	2.3	0.9 %	EEUU (58.5 %)
Tejidos	5.4	2.0 %	Brasil (64.8 %)
Prendas	4.6	1.7 %	Argentina (53.3 %)
Mantas	0.3	0.1 %	EEUU (99.7 %)
Total	265.4	100 %	

Fuente: SUL en base a DNA

Evolución de lana exportada, por tipo



Fuente: SUL en base a DNA

Principales destinos de exportaciones de lana sucia, lavada y peinada

- Porcentaje del total, base limpia, zafra 2012-2013-

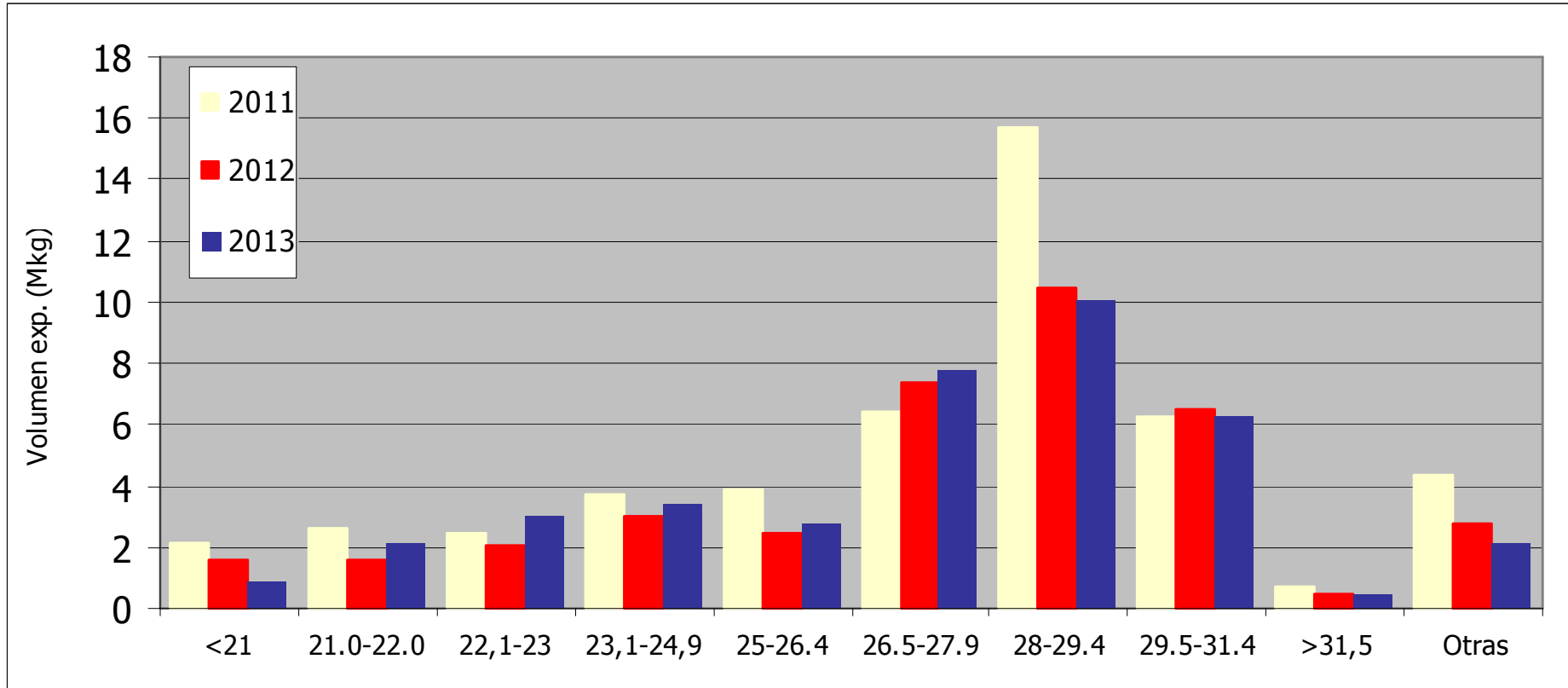


Destinos	Total	Sucia	Lavada	Peinada
China	50.97 %	86.42 %	71.43 %	34.53 %
Alemania	12.35 %	7.51 %	2.48 %	16.46 %
Turquía	8.49 %	0 %	0.21 %	13.32 %
Italia	5.95 %	0.18 %	3.97 %	8.27 %
India	3.75 %	5.89 %	12.95 %	0.66 %
Otros	18.49 %	0 %	8.96 %	26.76 %

Fuente: CMPP

Se exporta a más de 50 destinos; China, países europeos y Turquía los más importantes

Exportaciones de lana, volumen por diámetro



Fuente: SUL en base a DNA

Principalmente lanas medias y finas, para vestimenta y textiles de interiores

Como consecuencia de las razas que se crían

Corriedale



Merino





Ideal



**Merilin y otras como Romney
Marsh y cruza**

Sistemas de producción en concordancia con eco-tendencias

- A cielo abierto, en base a pasturas naturales de clima templado
- Alta importancia dada a aspectos de bienestar animal (se producen lanas sin Mulesing). Uruguay fue parte del grupo de trabajo de prácticas sustentables de la IWTO.
- Cuidado del ambiente a nivel productivo e industrial: recuperación de la lanolina, manejo de efluentes, uso de energías renovables: energía a partir del metano y molinos de viento.

Uruguay tiene una buena historia que contar en relación a la producción de lana; como consecuencia de la alta calidad de la fibra producida a cielo abierto con cuidado del bienestar animal y el ambiente.



Los productores de avanzada hoy:

- Esquilan con el sistema Tally Hi, parto en la majada de cría
- Cosechan la lana bajo estrictas normas de preparación (normas de acondicionamiento, grifa verde) y embalan la lana en bolsas o fardos de polietileno
- Creciente uso de las mediciones objetivas de lana previo a la venta
- Seleccionan reproductores en función de información de evaluaciones poblacionales (DEP en www.geneticaovina.com.uy)
- Otras: hacen ecografía, realizan mediciones objetivas de lana a campo (OFDA 2000, principalmente)



Sistema Tally Hi de esquila



La lana es esquilada bajo protocolos (normas de acondicionamiento) y envasada en polietileno

Fortalezas del rubro en Uruguay

- Gente con experiencia a nivel de productores, trabajadores e industria procesadora de productos (lana y carne)
- Existencia de instituciones de investigación, transferencia de tecnología y medición de lanas (la mayoría de las cuales son miembros de la IWTO).
- Diversos canales de comercialización de productos (no hay remates: venta a industrias, sistema cooperativo de CLU, exportación directa, consignatarios laneros, etc)
- Buen status sanitario que permite el acceso a principales mercados en el mundo
- Es posible la trazabilidad de la producción (las majadas de cada establecimiento están identificadas)

Mensaje finales:

aspectos destacables de lanas uruguayas

- Lanas en un amplio rango de diámetros, con buen largo de mecha, resistencia y altos rendimientos al lavado
- Rubro exportador, orientado a satisfacer diversos mercados y clientes durante todo el año
- Rubro tradicional pero que aplica nuevas tecnologías
- Con protocolos de cosecha que posibilita producir lanas libres de contaminantes
- Lanas de calidad para vestimenta e interiores, producidas en un ambiente natural
- Preocupados por bienestar animal y el cuidado del ambiente en el campo y sector procesador

Muchas gracias y bienvenidos a Uruguay



Gentileza: G. Becco de LPR